

PROYECTO EDUCATIVO 2024

VISITAS Y
TALLERES
ESCOLARES

ES_
ARQ



ES_ LA CASA DE LA
ARQUITECTURA



GOBIERNO
DE ESPAÑA

MINISTERIO
DE VIVIENDA
Y AGENDA URBANA



ÍNDICE

-
- > Introducción al proyecto.
-
- > GRUPO 01:
Visitas mediación público general
“Claves de la temporal”.
-
- > GRUPO 02:
Talleres escolares 1º y 2º de primaria.
“Espacios magnéticos”.
-
- > GRUPO 03:
Talleres escolares 3º y 4º de primaria.
“Entre la escala y la pared”.
-
- > GRUPO 04:
Talleres escolares 5º y 6º de primaria.
“Bailando la Arquitectura”.
-
- > GRUPO 05:
Visita ESO/ taller necesidades especiales.
“Jardín hexagonal”.
-
- > GRUPO 06:
Visitas/taller en familia.
“Estructuras posibles”.
-

INTRODUCCIÓN AL PROYECTO

Las exposiciones que habitan actualmente La Casa de la Arquitectura (“La construcción de un país”, “Nameless models” y “Ecosistemas Zip”) realizan un recorrido desde la Transición hasta la arquitectura española actual, en el que el visitante puede analizar las diferentes etapas que ha experimentado la disciplina, así como los resultados de diferentes procesos que la han transformado y convertido radicalmente.

Gracias a ellas, el visitante podrá indagar en los procesos creativos a lo largo de 50 años de arquitectura nacional, descubriendo periodos de auge y crisis y averiguando las soluciones y adaptaciones que ha ido aplicando la disciplina durante este viaje, para llegar a convertirse en un referente internacional en la actualidad.

Inicialmente, La Casa de la Arquitectura arranca su andadura con estas tres exposiciones y un futuro y ambicioso programa expositivo que utilizará junto a otros instrumentos, para reafirmar su misión de promover y dar a conocer el panorama arquitectónico español más actual, y convertirse en un referente de estudio, encuentro y divulgación de la materia para nuestro país.



GRUPO 01

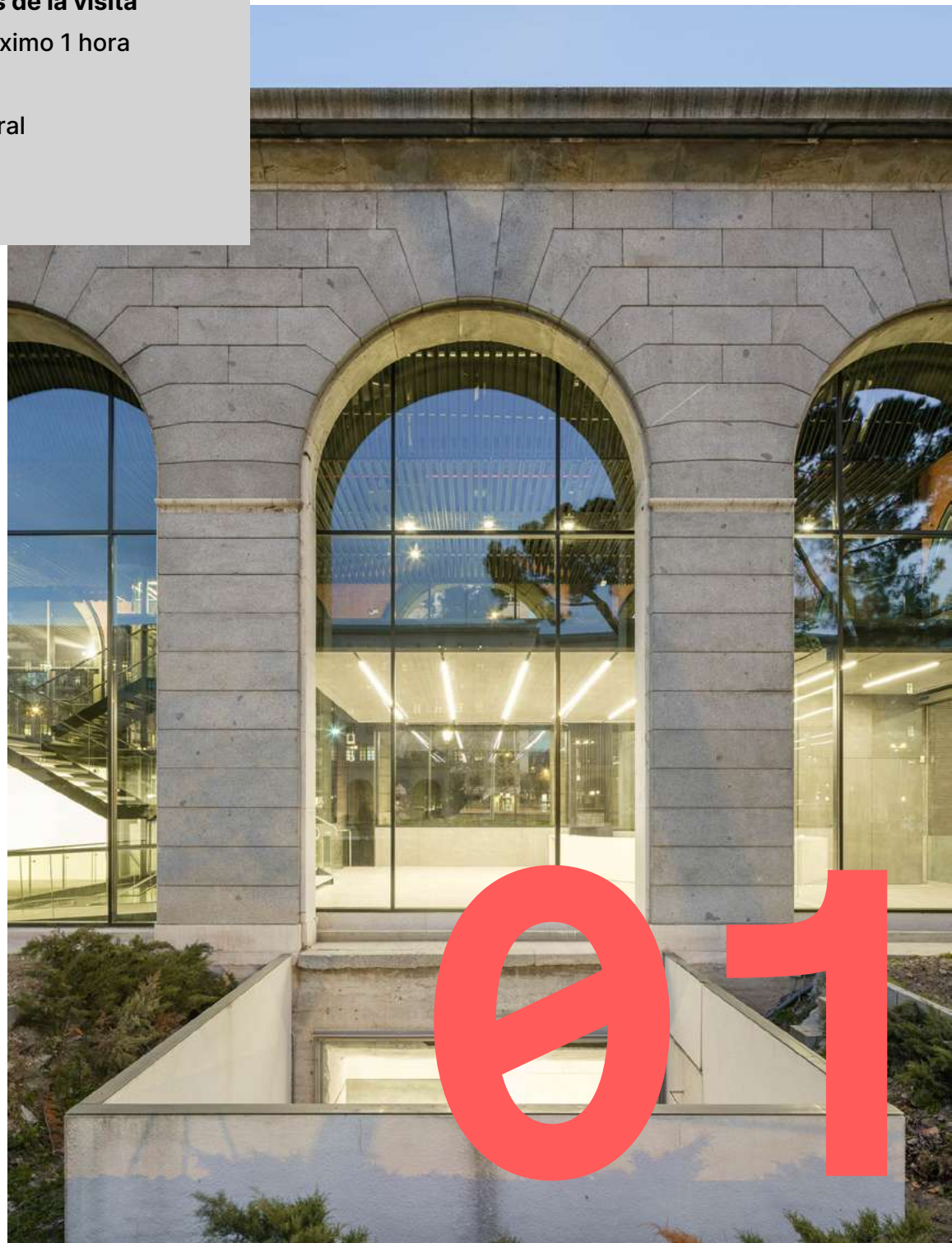
VISITAS MEDIACIÓN PÚBLICO GENERAL “CLAVES DE LA TEMPORAL”

Materiales

- > Tablet
- > Sistemas de guiado del grupo

Características de la visita

- > Duración: máximo 1 hora
- > N° Pax: 15
- > Público general



Discurso

Como introducción, daremos unas breves pinceladas sobre el edificio.

El edificio de los Nuevos Ministerios, ubicado en los terrenos del antiguo Hipódromo de Madrid, fue diseñado por el arquitecto Secundino Zuazo Ugalde junto con el ingeniero Eduardo Torroja Miret en torno a 1930, para albergar los Ministerios de Gobernación, Obras Públicas y Agricultura. La Arquería surgió como parte de este edificio, con la intención de prolongar el eje norte del Paseo de la Castellana. La Sala de La Arquería abrió sus puertas en 1983 con la exposición ‘Clasicismo Nórdico, 1910-1930’.

Posteriormente, la propuesta de Frade Arquitectos, realizada con la colaboración de BOV Estudio, resultó ganadora del concurso público que se convocó para acometer la reforma y se ha encargado de revitalizar este espacio singular de 2.800 metros cuadrados. La rehabilitación de la Arquería, realizada entre 2019 y 2023 ha buscado preservar la estética original de la sala potenciando su versatilidad y utilidad, puesto que el inmueble goza de una protección específica según la Ordenanza del Plan General de Ordenación Urbana de Madrid, de abril de 1997.

En sus Salas se ha mostrado lo más relevante de la arquitectura de nuestra época, con el fin primordial de difundir la cultura arquitectónica en España.

La seriedad, sobriedad y rigor expositivo impuso, desde el inicio, un programa de alto rango con eminentes figuras de la arquitectura mundial como Scarpa, Morris o Piano.

Se mostró, también, la obra de algunos de los arquitectos españoles más importantes del siglo XX: Coderch, Jujol, Fisac, Oíza, Candela, Alas-Casariego, Corrales-Molezún, MBM, Alejandro de la Sota, Cano Lasso, Calatrava; y algunas importantes monotemáticas como Arquitectura de Nueva York o Cien Planos de La Habana.

Desde el pasado mes de Diciembre, arranca una nueva etapa como La Casa de la Arquitectura, un museo estatal que aspira a convertirse en un referente nacional y lugar de encuentro para la disciplina.

Respecto a las exposiciones

En un recorrido cronológico, repartido desde la 2º planta en descenso por las 4 plantas que conforman el edificio, iniciaremos la visita con la exposición “**La construcción de un país**”.

Comisariada por Moisés Puente y coordinada por Miquel Mariné, esta exposición ocupa la 2º y la 1º planta. Presenta un recorrido por más de 60 maquetas de edificios construidos en España por arquitectos nacionales desde la transición hasta nuestros días.

Se centra en aquellas obras que han marcado la historia reciente de la arquitectura española, tanto por la calidad y singularidad de las propuestas como por el legado que ha supuesto en otras obras y generaciones posteriores.

Incluye arquitecturas de todas las comunidades autónomas con la voluntad de romper con la clásica polaridad entre Madrid y Barcelona.

Junto a cada maqueta, una fotografía de la construcción real acompaña a cada una, como apoyo interpretativo a la muestra.

Las maquetas, proceden en su mayor parte de los estudios profesionales de los arquitectos artífices de los proyectos, aunque muchas otras de diferentes instituciones y de la Fundación Mies van der Rohe de Barcelona.

Tienen un formato diverso ya que podemos encontrar tanto maquetas de trabajo, que sirven al arquitecto para testear a escala, como maquetas de presentación, que por lo general son más cuidadas y sirven como maquetas de conceptos y muestra del resultado final. Es importante hacer hincapié en esta diferenciación ya que las maquetas de trabajo, por lo general las elaboran los propios arquitectos con materiales más endebles y trabajables, y las maquetas de presentación a veces son tan elaboradas que se encargan a maquetistas para que todos los detalles queden perfectos.

El altillo de la sala, planta 2º, se reserva a aquellas obras fruto del periodo de bonanza al que nos hemos remitido en la introducción a este proyecto. Un momento definido por la Transición Democrática.

A principios de los años 80, España ya había dejado atrás un régimen dictatorial pasándose a regirse por una constitución que restablecía la democracia.

A partir de este momento, España sufre una transformación sin precedentes marcada por importantes cambios políticos, sociales y económicos.

Se llevaron a cabo una serie de reformas legislativas que dismantelaron poco a poco la estructura previa y que dieron paso a nuevos futuros.

La Transición también se caracterizó por una cada vez más creciente participación ciudadana en la vida política y social, con un resurgimiento de instituciones y colectivos.

Además, versó sobre una economía de transformación, convirtiéndose en un período de importantes cambios económicos, con la modernización de la economía española y proyección a los mercados internacionales.

Por último, la creación de las Comunidades Autónomas permitió la descentralización del poder y otorgó un grado significativo de autogobierno a las diferentes regiones españolas.

En este contexto, España, desnutrida de organismos, edificios públicos que estuvieran a la vanguardia de las nuevas políticas tanto europeas como mundiales, y sedienta de exprimir esos nuevos horizontes, se convirtió en un fabuloso caldo de cultivo para el desperar de una nueva arquitectura nacional.

Se tenía que construir un nuevo país, a la altura de los tiempos que le envolvían. Esto generó un contexto en el que el arquitecto gozaba de respeto e influencia.

Esta etapa estuvo presidida por dos grandes hitos que transformaron el país:

- > La exposición Universal de Sevilla
- > Los Juegos Olímpicos de Barcelona

Acaecidos ambos en 1992, estos puntos referenciales en la explicación hablan de un pasado reciente, que tiene de pasado diferenciarse notoriamente a los proyectos que protagonizan hoy en día el panorama arquitectónico español, pero de presente que apenas han transcurrido 50 años desde este meteórico proceso.

Aquí nuestra arquitectura comenzó a sacar la cabeza.

Esos proyectos de vivienda pública también democratizaron el acceso a los estudios superiores en arquitectura, que antes parecían estar reservados a clases más pudientes.

Una nueva generación de arquitectos, de clase media, obrera, empieza a dar soluciones a proyectos plurales.

La arquitectura comenzaba a abrirse a otros medios.

Esa nueva generación comienza a ser más consciente y comienza a dejar de lado la estética, en pro de la modestia pero sin prescindir de la accesibilidad, de la utilidad, del buen hacer y de la funcionalidad.

Además, la era digital va abriéndose paso y permitiendo que el diseño arquitectónico no tenga límites, desdibujándose las formas y creando ideas antes imposibles.

Hace 15 años los alemanes hablaban de sostenibilidad mediante prototipos imposibles, engendros que se dibujaban como una quimera extraña y antiestética, pero ahora no es elegible, va intrínseco e integrado sin discusión. Sostenible ahora se convierte en fluidez discreta, en una cualidad innegociable.

Todos estos elementos, junto con la cada vez mayor consciencia por la sostenibilidad, dan como resultado una nueva era de la arquitectura que se plasmará al final de la exposición y continuaremos analizando en la siguiente.

Paradas del recorrido



> Estación de Santa Justa de Sevilla.

Primera estación del AVE en España, en la primera línea de alta velocidad Madrid-Sevilla que se inauguró con motivo de la exposición de 1992.



> Museo del Mar de Vigo.

Única obra del famoso arquitecto italiano Aldo Rossi, en colaboración con el gallego César Portela, una obra que forma parte de la recuperación del frente marítimo de Vigo.



> Auditorio Alfredo Kraus de Gran Canaria.

Auditorio insignia que sigue la estela de la estrategia del Museo Guggenheim de Bilbao de conseguir dignificar y recuperar una ciudad a través de un edificio emblemático de un arquitecto estrella.



> Palacio de Congresos de Plasencia.

Todo pueblo quería su edificio emblemático. Buscaba dignificar las periferias y revalorizar sus entornos.



> MUSAC.

De los mismos autores que el Museo de las Colecciones Reales de Madrid, en el momento de su inauguración, el MUSAC fue el buque insignia de una red de museos en provincias que intentaban descentralizar los centros de arte contemporáneo.

Los colores de las fachadas se han sacado de las vidrieras de la catedral de León.



> Cementerio de Igualada.

Proyecto de Carme Pinós y su marido. Probablemente la obra más famosa de la entonces joven pareja, un cementerio situado en unas antiguas canteras a las afueras de Igualada.

La maqueta es una copia de la que está en el Museum of Modern Art de Nueva York. El autor Enric Miralles, que murió joven, a los 45 años, está enterrado en uno de los panteones.



> Accesos del Museo de la Facultad de BBAA de Málaga.

Se trata de una maqueta de trabajo. Se buscaba ordenar los accesos y conectar los edificios a través de una espiral elicoidal mediante un gesto simple y material y acabados baratos (hormigón sin acabar).



> Villa Olímpica de Barcelona.

El plan se asienta en antiguos terrenos industriales y de antiguas chabolas, y rinde homenaje a las manzanas clásicas del ensanche Cerdà de Barcelona, pero con modificaciones como construir viviendas en el interior de los patios o los edificios puente que cruzan las calles del ensanche.



> Biblioteca de Usera.

Es una biblioteca que se construye en horizontal, cuando nunca se hacen así debido al peso de los libros.



> Iglesia en Playa Granada, Motril.

De Elisa Valero, absoluto referente femenino de la arquitectura española.

Los años 80 y 90 nunca imaginarían la debacle que experimentó a finales de la década de los 2000 nuestro país.

Antes, todas las ciudades querían su emblema, acentuado por el conocido “EFECTO BILBAO” que posicionó a la ciudad en el mapa cuando en 1997 Frank Gehry dotó a la ciudad vasca de su mayor icono.

El auge de los arquitectos no dejaba de crecer, con proyectos cada vez más ambiciosos a la par que la bonanza económica mecía a España.

Comienzan así a crearse polideportivos, escuelas, edificios institucionales, infraestructuras y todo lo que convirtiera a España en el estandarte de la regeneración.

Sin embargo, varios acontecimientos marcaron un punto de inflexión en nuestra arquitectura que la hundiría y obligaría a reinventarse y sobrevivir a los años venideros.

En primer lugar, la anterior y laxa normativa, mucho más ágil, comenzó a fiscalizarse y especializarse cada vez más. Comenzó así una mayor burocratización positiva en muchos aspectos pero limitadora en tantos otros.

Para que el visitante se haga una idea, antes era suficiente con entregar entre 10 y 20 planos y ahora se requieren dosieres de hasta 400.

Además la administración Aznar promulgó la Ley del Suelo de 1996 que liberalizó los honorarios profesionales, antes regulados por el Colegio de Arquitectos. Los concursos públicos comenzaron a ajustar sus presupuestos y las propuestas a la baja imperaban, imponiéndose las decisiones por las ofertas económicamente más ventajosas.

Como colofón, la crisis financiera de 2008, que en España se ensañó especialmente con la construcción, fue el envite definitivo para hacer explotar una burbuja en la que nuestra arquitectura se encontraba inevitablemente inmersa.

Esto supuso, inexorablemente un cambio dentro del panorama arquitectónico que pasó del “todo es posible” a sumir en la absoluta precariedad a la profesión.

A lo largo de la 1ª planta, avanzamos recorriendo distintas maquetas que nos van mostrando esa transformación en los proyectos.

Pasaremos por el MUSAC de León, donde observaremos que se trata de un proyecto poco convencional para el skyline de la ciudad, e iremos viendo como la arquitectura fue perdiendo gran parte de su poder y prestigio, y la disciplina se fue viendo resentida. Muchos arquitectos abandonaron en el camino a medida que las dificultades sobrevenían.

Las universidades veían como decaía la matriculación en las licenciaturas y la profesión se envolvió en un pozo que parecía no tener fin.

Sin embargo, la buena arquitectura de hoy pasaría inevitablemente por reconocer su utilidad dentro de la sociedad.

La precariedad comenzó a convertir el horizonte urbano en acabados inacabados, ahorros de material y eliminación de elementos innecesarios, simplificando el diseño, casi a la fuerza. Se volvió a lo funcional pero al servicio de la sociedad.

Algunos arquitectos incluso se vieron obligados a autoasignarse un sueldo fijo que no llegaba ni al salario mínimo dentro de las partidas presupuestarias asignadas por proyecto.

Con este panorama, en lo público se abrieron nuevas oportunidades gracias a la contratación pública y a las nuevas leyes que fueron depurando el oscurantismo de los contratos públicos en nuestro país. Gracias a leyes como la de Transparencia, las partidas comenzaron a ser mucho más claras y el destino de los fondos públicos tenía objetivos concretos.



> Sala Beckett de teatro experimental.

Se trataba de un antiguo club obrero que se rehabilitó mediante el reaprovechamiento. Un collage de elementos del antiguo edificio que se integran en una rehabilitación que mantuviera esa esencia.



> Cooperativa LACOL.

Se trata de un edificio de viviendas. Se trató de una cooperativa, que es un grupo de personas que se construyeron sus propias viviendas con espacios comunes fuera de las casas.

Vemos pues como la arquitectura se convierte en responsable y social. Aspira a una poética visual que además trascienda esos valores y los convierta de nuevo en arte, la más técnica de las artes.

Por último, haremos especial mención en esta primera exposición sobre la evolución de la figura femenina en el transcurso de los años.

Presencia todavía mayoritariamente masculina que evoluciona con asociados de ambos sexos pero aún no exenta de los binomios generalmente del matrimonio.

Solo para finalizar, un breve comentario a la museografía intencionada de esta primera exposición, buscando evocar un espacio de trabajo y construcción, un ambiente de obra. El pladur azul del que están compuestas las mesas es especial ya que es el que mejor resiste a lo que se conoce con el término de “pandeo”. Esto es un fenómeno de inestabilidad elástica que genera la flexión de una estructura provocada por una compresión lateral.

Continuaremos nuestro recorrido por la segunda exposición activa en nuestro espacio desde el día 11 de abril. La muestra “FOODSCAPES” aborda el conjunto de arquitecturas que alimentan el mundo.

En esta exposición comisariada por Eduardo Castillo – Vinuesa y Manuel Ocaña, nos adentraremos en una visión metabólica de las arquitecturas anodinas que alimentan el mundo desde su propuesta comisarial para el pabellón de España de la 18ª Bienal de Arquitectura de Venecia.

Cada vez que comemos, nuestro paladar se asocia a una infinidad de lugares a los que solemos permanecer ajenos, pero que intervienen de manera decisiva en nuestra alimentación: supermercados, macrogranjas, invernaderos o centrales de tratamiento de residuos.

La muestra se compone de 3 grandes bloques, que iniciaremos desde la planta -1.

Aquí Richard Buckminster Fuller nos ayuda a comprender como al comer, digerimos territorios. Como muestra la cartela introductoria, Fuller invierte el sentido lógico de los procesos, rebobina hacia atrás, y nos invita a hacer lo mismo desde los laboratorios cotidianos de nuestras cocinas. Al descomponer los ingredientes de nuestro desayuno, reubicarlos en sus latas o envases, volverlos a introducir en el supermercado, llevarlos a las carreteras que han recorrido, reintegrarlos en sus plantaciones o invernaderos donde se han producido y en la tierra y procesos naturales que los han generado, alcanzamos un momento primigenio que nos hace entender la complejidad ecosistémica que interviene en un simple bocado.

Inmediatamente después, nos dirigiremos al aulario, al final de la planta -1 para comenzar con el primer Bloque. A través de un proyecto audiovisual de cinco cortometrajes que entienden estas arquitecturas como procesos y al ser humano como parte de ellos, transformando conscientemente los espacios para atender diferentes necesidades.

Si el sistema agroalimentario es una arquitectura, ¿cuál es su anatomía?

Gracias a estos cinco cortometrajes, podremos comprender las cinco capas constitutivas del proceso agrologístico. Todos ellos han sido creados por equipos de arquitectos y cineastas que ya abordaban de manera directa o indirecta la temática central de cada uno, funcionando tanto de manera autónoma como interconectada entre sí:

Episodio 1. DIGESTIÓN

Presenta el cortometraje *Ca.Ca. Carnaval Canibal*, producido por la cineasta María Jerez junto con los arquitectos Uriel Fogué, Eva Gil y Carlos Palacios. En él nos adentramos en los recorridos invisibles que emprenden nuestros alimentos una vez los desechamos como residuos.

Episodio 2. CONSUPCIÓN

Se trata de un videoclip musical que ahonda en el profundo significado cultural y social de nuestras cocinas. Su nombre es *Chop Chop* y lo firman la artista Agnes Essonti y el estudio MAIO.

Episodio 3. DISTRIBUTION

¿Cuántos kilómetros recorren nuestros alimentos hasta llegar a nuestra boca? En *Ruta Fría*, Gerard Ortín y Pol Esteve dialogan sobre ello.

Episodio 4. PRODUCTION

Agente biológico de Marina Otero y Manuel Correa plantea cuestiones que convergen en este escenario donde la colonización del suelo convive con cuestiones en constante revisión, como la instrumentalización animal o la explotación de la mano de obra inmigrante.

Episodio 5. FOUNDATION

Estudio Grandeza junto al equipo Locument y al cineasta James Weiss dan vida a *Strata Incógnita*, película de ciencia no-ficción que aborda nuestros suelos y como en su estudio puede estar la clave para lograr un sistema alimentario más resiliente, distribuido y sostenible.

Abandonaremos el aulario, y continuaremos por el segundo Bloque, a lo largo de toda la planta -1. En el se nos muestra un recetario un tanto especial, que muestra 10 RECETAS TOTALES.

Las Recetas Totales ofrecen casos de estudio reales sobre como 10 platos típicos de la gastronomía española atraviesan las 5 capas abordadas en los videos del primer Bloque, proporcionando una visión transversal de cómo opera la totalidad del sistema.

Se denominan Recetas Totales ya que, a diferencia de las tradicionales que se centran en los protocolos de mezcla de los ingredientes, abarcan toda la cadena infraestructural necesaria para elaborar dichos ingredientes.

Así pues, las diez recetas funcionan como vectores de entrada a temáticas diversas de relevancia apremiante, como el agotamiento territorial, la geingeniería o la biopolítica. Cada una funciona como catalizador a partir del cual explorar, rastrear y documentar las arquitecturas y territorios que las hacen posibles.

A su vez, estas Recetas Totales están ilustradas por fotografías de las arquitecturas y los paisajes sin los cuales estas no podrían existir.

Recetas/paradas recomendadas:

> Txipirones en su tinta (en lata):

Una receta de Guillermo Fernández Abascal + Urtzi Grau.



Si nos fijamos en la foto satelital que hay en la mesa, veremos la costa de Argentina, con una masa lumínica en la ciudad de Buenos Aires. Pero si agudizamos la vista veremos como en la mitad del océano también hay otra luz de gran intensidad. Se trata de una gigantesca flota de barcos pesqueros del chipirón, que eventualmente se reúnen para realizar una pesca masiva de este cefalópodo.

01 VISITAS MEDIACIÓN PÚBLICO GENERAL “CLAVES DE LA TEMPORAL”

Además de reflexionar sobre la explotación del medio marino, esta receta nos permite adentrarnos en las complejas estructuras que se desarrollan en la producción de este alimento. Para optimizar la producción, estos barcos tienen en su interior las propias cadenas de procesamiento, donde se separa la tinta del calamar. Apreciamos la estructura interna de los barcos en la siguiente imagen.



A su vez, en las fotografías de alrededor, podremos encontrar imágenes de las plantas de producción de “Calvo” en Carballo, que nos ayudan a entender la complejidad de estos procesos hasta llegar a nuestra mesa.



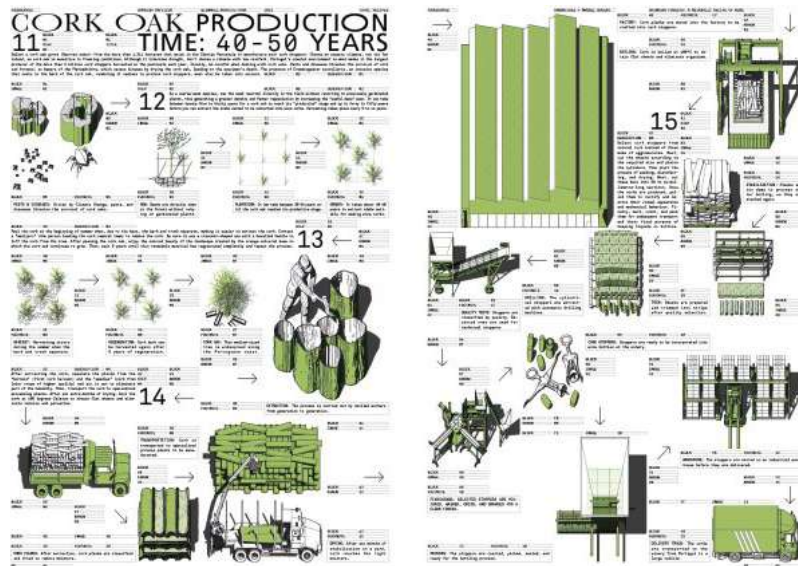
A estas alturas ya habremos deparado en que la calidad de las impresiones en blanco y negro de las fotografías de la mesa es algo peculiar. Tiene una explicación, ¡ya que están impresas con tinta de calamar!

> Bebiendo bosques. Una receta metabólica de vino:

Una receta de Urbanitree + Manuel Bouzas.

Si preguntamos cuál es el ingrediente principal del vino, responderíamos indudablemente que éste es la uva y, por ende, que la vid es el elemento indispensable para su producción. Sin embargo, esta receta nos muestra lo importante que es entender el resto de componentes que dan vida a esta bebida milenaria.

Pocas veces reparamos en la madera que compone las barricas para su crianza, o en la producción del corcho que tan necesaria es en su embotellamiento. Con esta receta seremos capaces de entender el verdadero tiempo que necesita la naturaleza para producir todos estos elementos que posteriormente tendrán una implicación directa hasta que el vino llega a nuestras papilas gustativas, de nuevo advirtiéndolo de la explotación paisajística que ello supone.



A nuestro alrededor nos llama la atención la fotografía de la fábrica de corcho de Amorim, en Oporto, la más grande del mundo.



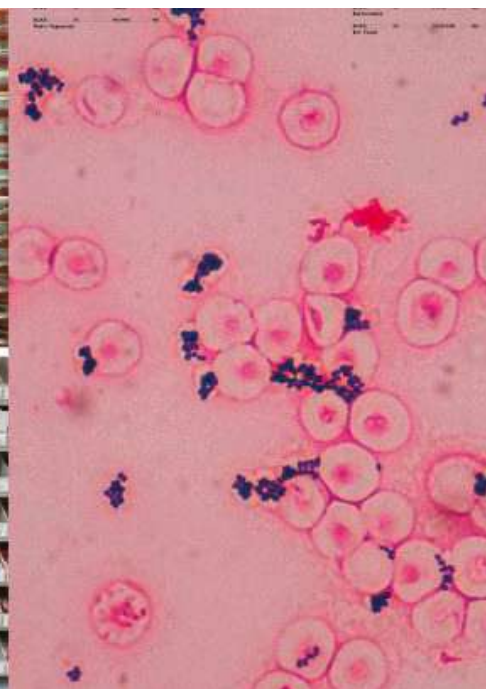
> **PrEP Bread:**

Una receta de Iván L. Munuera + Vivian Rotie + Pablo Saiz del Río.

El PrEP es una estrategia para prevenir la infección por el VIH, que consiste en tomar una mediación específica compuesta de tenofovir y emtricitabina que bloquea la enzima que necesita el VIH para replicarse, reduciendo la cantidad de virus en el cuerpo.

Para favorecer su absorción debe ser ingerido con una comida ligera, por lo que el pan sin gluten se muestra como una alternativa efectiva.

Es por ello por lo que esta receta nos hace reflexionar en la relación cada vez más imperante entre la alimentación y nuestra salud y nos traslada hasta California, donde se fabrica el PrEP, y a los campos de maíz de Argentina, necesarios para las harinas sin gluten, alimentados por el gas del Este de Europa, el litio del desierto de Atacama y el petróleo de Libia. También a las plantas de procesamiento de Navarra, al látex de Tailandia y al lubricante de Almería.



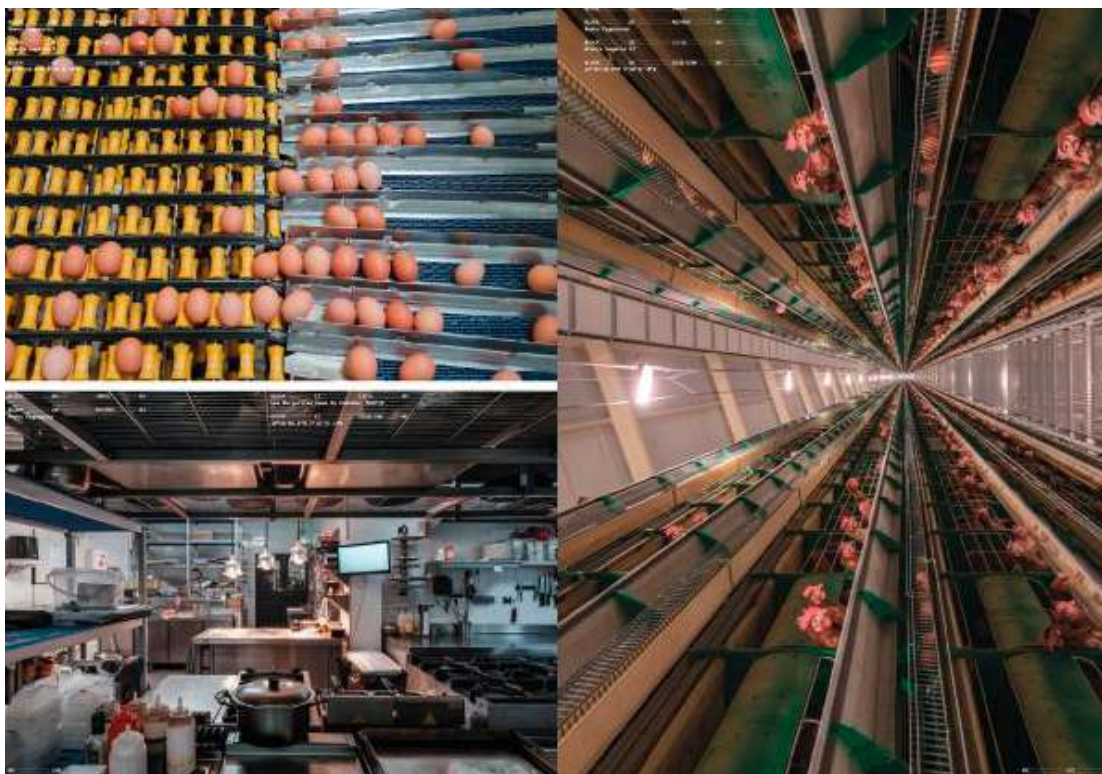
> **Tortilla fantasma:**

Una receta de Lucía Tahan.

Te apetece una tortilla y no tienes ganas de cocinar. En el mundo en el que vivimos lo tenemos fácil; abrimos nuestra aplicación de comida a domicilio, pedimos una tortilla y nos la traen hasta la puerta.

Sin embargo, si nos adentramos en analizar ese simple proceso, observamos la complejidad que se esconde en este.

A través de un cableado submarino, tu orden llega a unos servidores en California, que a su vez devuelven los datos a una comanda de una recóndita cocina fantasma cerca de tu barrio, mientras que, con el mismo proceso, tu banco utiliza otro protocolo para transferir el dinero pertinente a la compañía. El repartidor entre tanto, esta esperando a recibir la tortilla terminada para subirse a su bicicleta y entregártela en un rato. Un trayecto de apenas 20 minutos que ha recorrido miles de kilómetros y que nos hace entender lo intrincada que llega a ser la estructura de estas acciones que nos parecen tan simples y cotidianas.



Tras estas cuatro paradas recomendadas, subiremos hasta la planta 0, donde encontraremos el tercer y último Bloque. Este espacio corresponde al “Programa público de investigación colaborativa” que trata de estimular un debate multidimensional en torno al futuro de las arquitecturas alimentarias.

Esta iniciativa convirtió al Pabellón Español en un laboratorio público, proponiendo soluciones a través de una plataforma abierta que favorecía el discurso público y la reflexión crítica.

El corazón de esta plataforma lo constituye la “Unidad de investigación sobre paisajes alimentarios del futuro” (FFRU). Se trata de un grupo de investigación compuesto por 6 personas seleccionadas por convocatoria pública en colaboración con diversas universidades españolas, que durante 5 meses trabajó con una comunidad interdisciplinar, materializándose en un programa público accesible para todo el mundo, mediante la lectura de los códigos QR que se encuentran en los ventanales.

Además, los cinco casos repartidos a lo largo de la mesa han sido seleccionados por abordar cuestiones de gran trascendencia y actualidad. Entre ellos podemos encontrar las “cocinas fantasma” del barrio madrileño de Tetuán o la manipulación climática materializada en “Cultivando el cielo”, que ahonda en la domesticación de los fenómenos naturales para satisfacer nuestras necesidades climáticas.

GRUPO 02

TALLERES ESCOLARES 1º Y 2º DE PRIMARIA. “ESPACIOS MAGNÉTICOS”

Materiales

- > Kits formas geométricas magnéticas
- > Minipizarras magnéticas

Características de la visita

- > Duración: máximo 1 hora
- > N° Pax: hasta 30
- > 1º y 2º de primaria



Desarrollo

Comenzaremos recibiendo al grupo y dirigiéndoles con ayuda de los profesores y con sumo cuidado por la escalera hasta la planta O.

Durante 15 minutos, ante las maquetas de “Nameless Models”, utilizaremos dos de ellas (La Casa del Árbol, que se desmonta, y los Jardines de Londres, que tiene luz) para llamar su atención y explicarles conceptos muy básicos de la arquitectura mediante la pregunta respuesta, para fomentar su ingenio e imaginación.

El edificio es una de las primeras imágenes que aprendemos cuando asociamos arquitectura, y las maquetas sirven de nexo estimulativo para el niño de esta edad ya que son fáciles de asociar con juegos y juguetes.

Tras esto, les dirigiremos al aula para comenzar con el taller en el que se busca:

1. Aprendizaje Participativo

Se fomenta la participación activa de los estudiantes en cada fase del taller, desde la identificación de los imanes hasta la construcción y presentación de los edificios. La actividad práctica facilita la comprensión de conceptos arquitectónicos de manera lúdica.

2. Trabajo en Grupo

La formación de grupos permite el intercambio de ideas y la colaboración entre los estudiantes. La diversidad de perspectivas enriquece la experiencia de aprendizaje y promueve habilidades sociales.

3. Enfoque Práctico

La manipulación de imanes y la construcción de edificios en las pizarras magnéticas brinda una experiencia táctil que refuerza la comprensión de los conceptos arquitectónicos. Los participantes aprenden haciendo, estimulando la memoria kinestésica.

4. Creatividad y Experimentación

Se fomenta la creatividad al permitir a los grupos experimentar con diferentes combinaciones de imanes para construir sus edificios. Esta libertad estimula la imaginación y la resolución de problemas.

5. Presentación y Comunicación

La fase de presentación y explicación promueve la habilidad de expresarse verbalmente y compartir ideas con los demás. Se refuerza la importancia de la comunicación clara y efectiva.

6. Reflexión y Retroalimentación

Al final del taller, se brinda tiempo para la reflexión y la discusión sobre lo aprendido. La retroalimentación del facilitador y entre compañeros refuerza los conceptos y promueve la comprensión profunda.

7. Adaptabilidad y Dinamismo

La duración de 45 minutos se gestiona cuidadosamente para mantener la atención de los estudiantes. La dinámica del taller se adapta a la edad de los participantes, asegurando que sea una experiencia educativa y divertida.

Estructura

> **Fase 1: Introducción.**

Recepción de los estudiantes y presentación del taller.

> **Fase 2: Formación de Grupos.**

División de los participantes en grupos equitativos. Grupos de 3 niños sentados en el suelo acolchado de Goma Eva.

> **Fase 3: Presentación de los Materiales.**

Demostración de cómo se utilizan las pizarras magnéticas y los imanes. Breve descripción de los diferentes tipos de imanes (formas geométricas) y reparto de material.

> **Fase 4: Identificación y Clasificación.**

Cada grupo examina los imanes. Discusión interna en los grupos para asegurar la correcta identificación de los imanes.

> **Fase 5: Construcción del Edificio.**

Cada niño utilizará su kit de imanes y su pizarra magnética para crear su propia estructura. Se les anima a ser creativos y experimentar con diferentes combinaciones.

> **Fase 6: Presentación y Explicación.**

Cada niño por grupo presenta su edificio al resto de la clase. Explicación de qué función cumple cada parte del edificio y por qué.

> **Fase 7: Reflexión.**

Puesta en pizarras grandes comunes para crear un conjunto urbano. Breve conversación sobre lo aprendido y la importancia de la arquitectura en nuestra vida diaria.

> **Fase 8: Despedida.**

Agradecimiento a los participantes y despedida acompañándoles con cuidado a la salida.

GRUPO 03

TALLERES ESCOLARES 3° Y 4° DE PRIMARIA. “ENTRE LA ESCALA Y LA PARED”

Materiales

- > Materiales de medición
- > Cuartillas
- > Rotuladores
- > Cinta adhesiva de colores
- > Sistema LUPO

Características de la visita

- > Duración: máximo 1 hora
- > N° Pax: hasta 30
- > 3° y 4° de primaria



Desarrollo

Comenzaremos recibiendo al grupo y dirigiéndoles con ayuda de los profesores y con sumo cuidado por la escalera hasta la planta O.

Durante 15 minutos, ante las maquetas de “Nameless Models”, utilizaremos dos de ellas (La Casa del Árbol, que se desmonta, y los Jardines de Londres, que tiene luz) para llamar su atención y explicarles conceptos muy básicos de la arquitectura mediante la pregunta respuesta, para fomentar su ingenio e imaginación.

El edificio es una de las primeras imágenes que aprendemos cuando asociamos arquitectura, y las maquetas sirven de nexos estimulativos para el niño de esta edad ya que son fáciles de asociar con juegos y juguetes.

Gracias a estas maquetas vamos a ayudar a introducir los conceptos que se quieren trabajar en este taller. La escala y la proporción.

Tras esto, les dirigiremos al aula para comenzar con el taller en el que se busca:

1. Aprendizaje Participativo

Se fomenta la participación activa de los estudiantes en cada fase del taller, desde la identificación de los imanes hasta la construcción y presentación de los edificios. La actividad práctica facilita la comprensión de conceptos arquitectónicos de manera lúdica.

2. Trabajo en Grupo

La formación de grupos permite el intercambio de ideas y la colaboración entre los estudiantes. La diversidad de perspectivas enriquece la experiencia de aprendizaje y promueve habilidades sociales.

3. Enfoque Práctico

La manipulación de imanes y la construcción de edificios en las pizarras magnéticas brinda una experiencia táctil que refuerza la comprensión de los conceptos arquitectónicos. Los participantes aprenden haciendo, estimulando la memoria kinestésica.

4. Creatividad y Experimentación

Se fomenta la creatividad al permitir a los grupos experimentar con diferentes combinaciones de imanes para construir sus edificios. Esta libertad estimula la imaginación y la resolución de problemas.

5. Presentación y Comunicación

La fase de presentación y explicación promueve la habilidad de expresarse verbalmente y compartir ideas con los demás. Se refuerza la importancia de la comunicación clara y efectiva.

6. Reflexión y Retroalimentación

Al final del taller, se brinda tiempo para la reflexión y la discusión sobre lo aprendido. La retroalimentación del facilitador y entre compañeros refuerza los conceptos y promueve la comprensión profunda.

7. Adaptabilidad y Dinamismo

La duración de 45 minutos se gestiona cuidadosamente para mantener la atención de los estudiantes. La dinámica del taller se adapta a la edad de los participantes, asegurando que sea una experiencia educativa y divertida.

Estructura

> **Fase 1: Introducción.**

Recepción de los estudiantes y presentación del taller.

> **Fase 2: Colocación de alumnos alrededor de la actividad.**

El escenario de trabajo será central y se dispondrán a los niños a su alrededor sentados sobre el suelo acolchado de Goma Eva.

> **Fase 3: Proporciones.**

En esta primera tarea del taller se dará a cada niño una cuartilla con varias impresiones de diferentes edificios y estructuras impresas, para que junto a ellas dibujen un muñeco, y de esa forma analizar qué proporciones suponen para cada estructura.

> **Fase 4: El plano.**

En esta segunda tarea del taller, se formarán grupos de 5 alumnos a los que se les dará un plano en tamaño A3 plastificado con el plano de una habitación.

En este momento, con ayuda de instrumentos de medición, el mediador invitará a los alumnos a que le ayuden a trazar mediante cintas adhesivas sobre el suelo, el plano a escala real.

> **Fase 5: Construcción de una habitación.**

La última actividad del taller será levantar los muros de dicho plano sobre el suelo para salir de la escala bidimensional e introducirse en la 3D.

> **Fase 6: Reflexión.**

Mediante la participación activa se reflexionará y atenderá a cualquier pregunta.

> **Fase 7: Despedida.**

Agradecimiento a los participantes y despedida acompañándoles con cuidado a la salida.

GRUPO 04

TALLERES ESCOLARES 5º Y 6º DE PRIMARIA. “BAILANDO LA ARQUITECTURA”

Canciones

- > “Houdini” de Dua Lipa
- > “Yes, and?” de Ariana Grande
- > “Can´t Stop the feeling” de Justin Timberlake
- > “Waka Waka” de Shakira
- > “Corazones rotos” de Lola Índigo y Luis Fonsi
- > “Los Ángeles” de Aitana

* Abiertos a preferencias del alumnado

Materiales

- > Colchonetas
- > Altavoz

Características de la visita

- > Duración: máximo 1 hora
- > Nº hasta 30
- > 5º y 6º de primaria



Desarrollo

Comenzaremos recibiendo al grupo y dirigiéndoles con ayuda de los profesores y con sumo cuidado por la escalera hasta la planta O.

Durante 15 minutos, ante las maquetas de “Nameless Models”, repasaremos conceptos básicos de la arquitectura, como la forma, la estructura, la escala, la proporción, los materiales, las texturas, la orientación y los recursos, para llamar su atención y explicarles conceptos de la arquitectura mediante la explicación.

Gracias a estas maquetas vamos a ayudar a introducir los conceptos que se quieren trabajar en este taller. Las formas y las estructuras.

Tras esto, les dirigiremos al aula para comenzar con el taller en el que se busca fomentar la conexión entre la arquitectura y la expresión corporal, permitiendo que los niños utilicen su cuerpo como una herramienta creativa para representar formas arquitectónicas:

1. Creatividad y Expresión Personal

Fomentar la expresión única de cada niño al representar elementos arquitectónicos a través de su propio estilo de baile.

2. Conexión con la Arquitectura

Promover la comprensión y aprecio por los elementos arquitectónicos al asociarlos con movimientos, colores y sonidos.

3. Desarrollo de Habilidades Motoras y Coordinación

Mejorar las habilidades motoras y la coordinación a través de la ejecución de movimientos y la representación de formas específicas.

4. Colaboración y Trabajo en Grupo

Fomentar la colaboración y la creatividad grupal al asignar a los niños la tarea de trabajar juntos para crear representaciones coreografiadas de elementos arquitectónicos.

5. Sensibilidad Estética

Desarrollar la sensibilidad estética al explorar la relación entre las formas y sonidos en el contexto de la arquitectura.

6. Conciencia Espacial

Mejorar la conciencia espacial al asignar áreas específicas para representar diferentes elementos arquitectónicos, promoviendo la comprensión del espacio y la relación entre los objetos.

7. Divertirse y Aprender la Arquitectura en Todas sus formas

Brindar a los niños una experiencia lúdica y divertida que les permita apreciar la arquitectura como una forma de arte accesible a través de la expresión corporal.

8. Enfoque Experiencial

El taller se basa en la participación activa y la experiencia directa. Los niños aprenden conceptos de arquitectura a través de la práctica y la exploración física.

9. Progresión Didáctica

La metodología sigue una progresión lógica, comenzando con la introducción de conceptos, pasando a la aplicación práctica con el cuerpo, y finalizando con la creación de una coreografía que incorpora esos conceptos.

10. Incorporación de Elementos Lúdicos

Se utiliza un enfoque lúdico para hacer que el aprendizaje sea divertido y estimulante. La expresión corporal y la creación de coreografías se presentan como juegos creativos.

11. Aprendizaje Cooperativo

Los participantes trabajan en grupos, fomentando el trabajo en equipo, la comunicación y la colaboración en la creación de la coreografía.

Estructura

- > **Fase 1: Exploración de Conceptos Básicos. Introducción a la Arquitectura.**
Breve explicación sobre conceptos básicos de arquitectura (líneas, formas, estructuras, etc.). Enfatizar la relación entre la arquitectura y el movimiento corporal.
- > **Fase 2: Explicación del taller.**
Se realizará mediante coreografías de Acrosport. <https://www.efdeportes.com/efd125/el-acrosport-y-su-aplicacion-practica-como-contenido-educativo.htm> (recurso).
- > **Fase 3: Calentamiento y Conciencia Corporal.**
Realizar ejercicios de calentamiento centrados en la conciencia corporal y la conexión mente-cuerpo.
- > **Fase 4: Exploración de Conceptos con el Cuerpo.**
Guiar a los participantes para que creen formas y estructuras corporales que representen conceptos básicos de arquitectura.
- > **Fase 5: Asignación de Grupos y Canción.**
Se dividirá a los alumnos en grupos de 6.
- > **Fase 6: Creación de Coreografía inspirada en la Arquitectura.**
Asignar a cada grupo una canción para la coreografía. Dar tiempo a los grupos para crear una coreografía que incorpore las formas y conceptos explorados en la primera parte.
- > **Fase 7: Ensayo y Ajustes.**
Cada grupo ensaya su coreografía. Brindar orientación sobre la relación entre las formas arquitectónicas y los movimientos.
- > **Fase 8: Presentación de Coreografías.**
Cada grupo presenta su coreografía al resto del taller.
- > **Fase 9: Cierre y despedida.**
Reflexión rápida sobre cómo la expresión corporal puede transmitir conceptos arquitectónicos. Agradecimiento y resumen de los aspectos clave explorados durante el taller.

Seguridad

Para garantizar la seguridad durante la actividad, es esencial seguir las siguientes pautas:

- | | |
|--|---|
| 1. Realizar todas las actividades en una superficie acolchada para minimizar el riesgo de lesiones. | 6. Evitar apoyarse nunca en la zona lumbar del portor, prestando especial atención a proteger esta área. |
| 2. Evitar el uso de calzado, ya que esto contribuye a una mejor conexión y agarre con la superficie. | 7. Controlar cuidadosamente las subidas y bajadas para prevenir cualquier riesgo de daño al portor. |
| 3. Asegurar la solidez de las figuras mediante agarres firmes y seguros. | 8. Mantener una comunicación constante y fluida entre el portor y el ágil para facilitar los movimientos y garantizar la seguridad. |
| 4. Antes de comenzar, planificar cuidadosamente la construcción de la figura, considerando la secuencia y los puntos de apoyo. | 9. Mantener la espalda en posición recta en todo momento, buscando la tensión muscular en lugar de la relajación para prevenir posibles lesiones. |
| 5. Asentar siempre los apoyos en áreas capaces de soportar el peso sin causar daño al portor. | |

GRUPO 05

TALLERES ESCOLARES 1º Y 2º DE ESO Y
NECESIDADES ESPECIALES.

“JARDÍN HEXAGONAL”

Materiales

- > Macetas hexagonales de varios colores y alturas
- > Tres tipos de plantas diferentes
- > Material de jardinería para trasplantar
- > Sustrato

Características de la visita

- > Duración: máximo 1 hora
- > Nº Pax: hasta 30
- > 1º y 2º de ESO y necesidades especiales



05

Desarrollo

Comenzaremos recibiendo al grupo y dirigiéndoles con ayuda de los profesores y con sumo cuidado por la escalera hasta la planta O.

Durante 15 minutos, ante las maquetas de “Nameless Models”, utilizaremos dos de ellas (La Casa del Árbol, que se desmonta, y los Jardines de Londres, que tiene luz) para llamar su atención y explicarles conceptos muy básicos de la arquitectura mediante la pregunta respuesta, para fomentar su ingenio e imaginación.

El edificio es una de las primeras imágenes que aprendemos cuando asociamos arquitectura, y las maquetas sirven de nexo estimulativo para el niño de esta edad ya que son fáciles de asociar con juegos y juguetes.

Tras esto, les dirigiremos al aula para comenzar con el taller en el que se busca:

1. Aprendizaje Participativo

Se fomenta la participación activa de los estudiantes en cada fase del taller, desde la identificación de los imanes hasta la construcción y presentación de los edificios. La actividad práctica facilita la comprensión de conceptos arquitectónicos de manera lúdica.

2. Trabajo en Grupo

La formación de grupos permite el intercambio de ideas y la colaboración entre los estudiantes. La diversidad de perspectivas enriquece la experiencia de aprendizaje y promueve habilidades sociales.

3. Enfoque Práctico

La manipulación de imanes y la construcción de edificios en las pizarras magnéticas brinda una experiencia táctil que refuerza la comprensión de los conceptos arquitectónicos. Los participantes aprenden haciendo, estimulando la memoria kinestésica.

4. Creatividad y Experimentación

Se fomenta la creatividad al permitir a los grupos experimentar con diferentes combinaciones de imanes para construir sus edificios. Esta libertad estimula la imaginación y la resolución de problemas.

5. Reflexión y Retroalimentación

Al final del taller, se brinda tiempo para la reflexión y la discusión sobre lo aprendido. La retroalimentación del facilitador y entre compañeros refuerza los conceptos y promueve la comprensión profunda.

6. Adaptabilidad y Dinamismo

La duración de 45 minutos se gestiona cuidadosamente para mantener la atención de los estudiantes. La dinámica del taller se adapta a la edad de los participantes, asegurando que sea una experiencia educativa y divertida.

Estructura

> **Fase 1: Introducción.**

Recepción de los estudiantes y presentación del taller.

> **Fase 2: Colocación de alumnos alrededor de la actividad.**

El escenario de trabajo será central y se dispondrán a los asistentes al rededor de una mesa.

> **Fase 3: Explicación de las diferentes especies de plantas.**

Elección de plantas y macetas hexagonales de diferente color según especie elegida.

> **Fase 4: Disposición central de recursos comunes.**

Agua, tierra y aire.

> **Fase 5: Plantación individual.**

> **Fase 6: Colocación de cada planta de forma ordenada en el jardín común.**

Esto se realizará siguiendo las restricciones marcadas según cada especie.

Una de las especies tendrá que tener uno de sus lados, al menos, tocando el aire.

Otra deberá tener al menos un lado tocando tierra y dos tocando agua.

Otra deberá tocar al menos un lado de agua y estar al menos a dos macetas de tierra.

El aire es todo el perímetro del jardín.

Una maceta de tierra podrá abastecer máximo a tres plantas.

Una aceta de agua podrá abastecer máximo a tres plantas.

> **Fase 7: Análisis conjunto del resultado final del jardín.**

> **Fase 8: Despedida.**

Despedida y recogida de cada maceta individual para llevar a casa.

GRUPO 06

TALLERES EN FAMILIA. “ESTRUCTURAS POSIBLES”

Materiales

- > Sistema SUPER-LUPO
- > Cascos y chalecos de atrezzo para los asistentes

Características de la visita

- > Duración: máximo 90 minutos
- > N° Pax: 20
- > Familias



Desarrollo

Comenzaremos recibiendo al grupo y dirigiéndoles a lo largo de la exposición “La construcción de un país”.

Durante 15 minutos recorreremos la exposición para explicarles conceptos básicos de la arquitectura mediante la pregunta respuesta, para fomentar su ingenio e imaginación.

En esta actividad buscaremos que los niños comprendan conceptos sencillos a la vez que los adultos aprenden información más compleja.

Tras esto, les dirigiremos al aulario para comenzar con el taller en el que se busca:

1. Aprendizaje Participativo en familia

Se fomenta la participación activa de los miembros de la familia en un ejercicio conjunto de coordinación.

2. Trabajo en Conjunto

Se fomenta una participación de la totalidad de los participantes independientemente del núcleo familiar al que dependan.

3. Enfoque Práctico y Experimentación

La manipulación del sistema que se utilizara (SUPER-LUPO) permite aplicar conceptos básicos de la arquitectura mientras se construyen estructuras de gran escala de forma real y divertida.

4. Reflexión y Retroalimentación

Al final del taller, se brinda tiempo para la reflexión y la discusión sobre lo aprendido. La retroalimentación del facilitador y en familia refuerza los conceptos y promueve las relaciones sanas y comunicativas.

5. Adaptabilidad y Dinamismo

La duración de 75 minutos se gestiona cuidadosamente para mantener la atención de los participantes.
La dinámica del taller se adapta a la edad de los participantes, asegurando que sea una experiencia educativa y divertida en familia.

Estructura

> Fase 1: Introducción.

Recepción de las familias y presentación del taller.

> Fase 2: Colocación de los asistentes.

El escenario de trabajo será central y se dispondrán a los asistentes en dos grupos de 7/8 participantes cada uno.

> Fase 3: Explicación de las estructuras a realizar.

El mediador habrá seleccionado previamente las plantillas de los edificios que se irán a realizar en cada sesión. Se asignará a cada grupo una plantilla y se les explicará que son mapas a seguirán por ellos mismos.

> Fase 4: Disposición central de recursos comunes.

Los bloques LUPO se dispondrán en dos montones (uno para cada grupo) denominados “La Cantera”, donde tendrán que cada vez que necesiten un bloque diferente.

> Fase 5: Construcción siguiendo el plano.

> Fase 6: Análisis conjunto del resultado final y puesta en común.

> Fase 7: Despedida.

ES_ LA CASA DE LA ARQUITECTURA

